

Een kerkenbeleidsplan voor de kerken op het grondgebied van uw gemeente

Een stappenplan



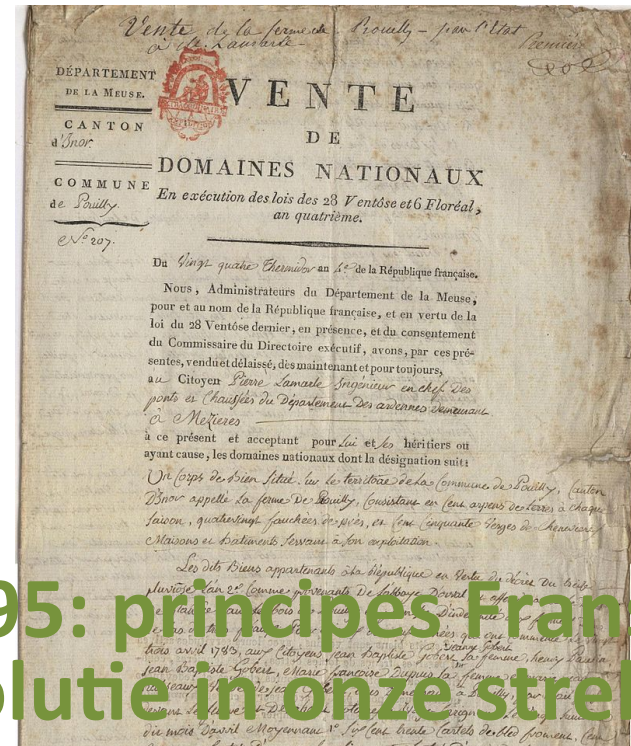
Inhoud

- Inleiding en Nota Bourgeois 2011
- Definities
- Waarom een kerkenbeleidsplan?
- Principes en aandachtspunten
- Stappenplan opstellen gemeentelijk kerkenplan
 - Fase 1: pastoraal plan
 - Fase 2: Dialoog met pastorale verantwoordelijken en gemeente
 - Fase 3: Inventariseren en bepalen standpunt stuurgroep
 - Fase 4: Consultatie en feedback van het brede publiek
 - Fase 5: Finaliseren en goedkeuring door bisschop en gemeenteraad
- Na de goedkeuring van het plan...

Plaats van kerk en Kerk in het *Ancien Régime*



1795: principes Franse
revolutie in onze streken



VUE DES RUINES DE LA GRANDE ARCADE DE L'ANCIENNE CATHÉDRALE DE LIÈGE.

Concordaat Napoleon en Paus 1801 en decreet 1809

Kerkfabrieken = openbaar bestuur

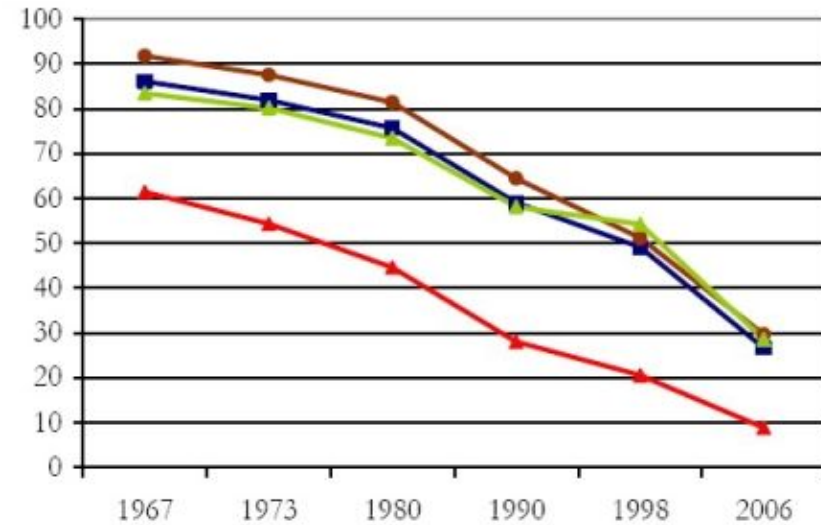
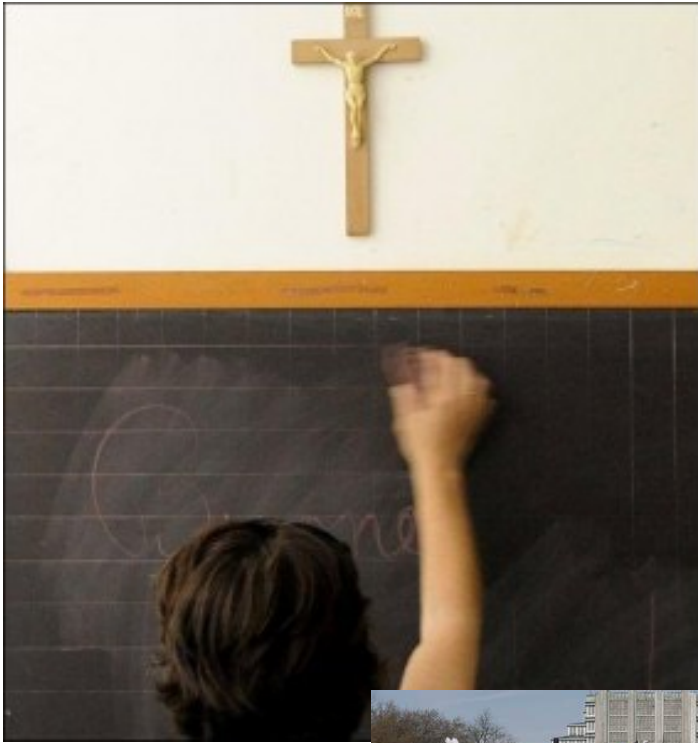


Continuïteit van
bijzondere relatie
tussen Kerk en Staat
tot op vandaag

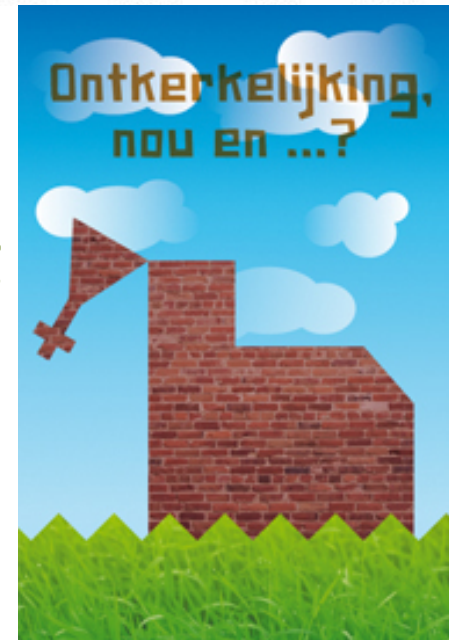


Belgische “Verzuiling”

Impact van Katholicisme op Belgische samenleving



Toenemende
trend van
secularisering
na WO II



Vlaamse regering komt tussen...

- Kerken die deel uitmaken van het “Openbaar bestuur” worden minder en minder gebruikt
- Financiële crisis: druk op de gemeenten die financieel hiertoe moeten bijdragen



2001-2004: kerkfabrieken wordt regionale, Vlaamse materie

2011: Minister Bourgeois schrijft nota aan gemeenten om na te denken over de toekomst van kerken op hun grondgebied
Parochiekerkenplan = kerkenbeleidsplan

2015: nieuw Onroerend Erfgoed decreet maakt dit verplicht

2016: met terugwerkende kracht ook voor de oude wetgeving (i.e. aanvragen ingediend voor 1/1/2015)

Nota Bourgeois 2011

KERKENBELEIDSPLAN

WAT ?

- Langetermijnvisie op de toekomst van de parochiekerken op grondgebied van de gemeente
- Uitgewerkt per gemeente
- Aanzet tot reflectie en actie
- Geeft aan:
 - welke parochiekerken maximaal de huidige bestemming behouden
 - welke kerken in aanmerking komen voor nevenbestemming
 - welke kerken in aanmerking komen voor herbestemming
 - voor welke parochiekerken sloop en de realisatie van een nieuwe ontwikkeling mogelijk of gewenst is



Definities



Richtlijnen van de Vlaamse
Bisschoppen voor het gebruik
van de parochiekerken

Richtlijnen van de
Vlaamse Bisschoppen voor
het gebruik van de parochiekerken



Situering

Kerkgebouwen van de katholieke eredienst zijn een meerlagig cultuurgood en nemen een prominente plaats in de samenleving in. In de eerste plaats zijn het gewijde ruimten die bestemd zijn voor gebed, bezinning en eredienst. Hun architectuur en roerend erfgoed zijn een uitdrukking van de lof en eerbied van de gelovigen voor God die voor hen tastbaar aanwezig is in de cultusplaats. Kerken zijn ook cultuurplaatsen en onroerend, roerend en immaterieel erfgoed. Zij zijn verbonden met en gedragen door een gemeenschap, en een gezichtsbepalend deel van een wijk, dorp, stad of landschap.

De katholieke kerkgemeenschap van Vlaanderen denkt na over de toekomst van de kerkgebouwen die haar zijn toevertrouwd of die ze in eigendom heeft. Centraal staat hierbij de vraag welke kerken nodig zijn voor de uitoefening van haar pastorale opdracht. Daarnaast wordt nagedacht over de vraag vanuit de samenleving en de overheid op welke wijze de kerkgebouwen voor culturele en maatschappelijke functies kunnen ingezet worden, met respect voor de eigenheid en geschiedenis van het gebouw.

In aansluiting bij de vraag van de Vlaamse regering zullen zowel kerkbesturen als parochies in gesprek gaan met de gemeentelijke overheid over het gebruik van de parochiekerken. Om dit gesprek langs gelijke wegen te laten verlopen, vaardigen de Vlaamse bisschoppen, op basis van enkele definities, de volgende richtlijnen uit.

I. Enkele definities

1. Parochiekerk

De parochiekerk is het huis van een plaatselijke geloofsgemeenschap die deel uitmaakt van de katholieke kerk. De parochiekerk staat ter beschikking van deze plaatselijke geloofsgemeenschap. In de eerste plaats voor gebed, bezinning, liturgie en sacramentele vieringen. De plaatselijke geloofsgemeenschap kan de parochiekerk ook gebruiken voor andere pastorale activiteiten, bijvoorbeeld op het terrein van de catechese of de diaconie.

2. Valorisatie

Onder valorisatie verstaan we initiatieven die, met respect voor het normale gebruik van de parochiekerk, de betekenis van het kerkgebouw in al zijn aspecten kunnen versterken en bevorderen (religieus en cultureel, historisch en kunsthistorisch, architecturaal en landschappelijk). We denken bijvoorbeeld aan een occasioneel en passend gebruik van het kerkgebouw voor kunsthistorische rondleidingen, concerten, voordrachten, conferenties of tijdelijke tentoonstellingen.



3. Medegebruik

Hiermee bedoelen we de terbeschikkingstelling van het kerkgebouw voor religieuze activiteiten van andere katholieke of christelijke geloofsgemeenschappen.

4. Nevenbestemming

Wanneer een parochiekerk nog wel voor religieuze activiteiten gebruikt wordt, maar te groot is voor de plaatselijke geloofsgemeenschap, kan men een nevenbestemming overwegen. Er wordt een onderscheid gemaakt tussen een multifunctioneel gebruik en een gedeeld gebruik.

4.A Multifunctioneel gebruik: is een nevenbestemming in de tijd. Hiermee bedoelen wij dat het kerkgebouw occasioneel, buiten de uren van de religieuze activiteiten, voor andere doeleinden of door andere instanties gebruikt wordt.

Eenduidige definities

- **parochiekerk**
- **Valorisatie** > alle activiteiten om waarde van de kerk te versterken
- **Medegebruik** > andere christelijke erediensten gebruiken de kerk
- **Nevenbestemming**
 - Multifunctioneel gebruik: “tijdsdelen”
 - Gedeeld gebruik: ruimte indelen
- • **Herbestemming**



PAROCHIEKERK Sint-Antonius Abt Wolfsdonk



PAROCHIEKERK

Architecturale ingreep
Sint-Martinus Stevoort

MEDEGEBRUIK

Orthodoxe gemeenschap
Sint-Jozef Antwerpen



VALORISATIE
Rondleiding
Sint-Pieterskerk
Sint-Pieters-Rode



VALORISATIE
Concert
Sint-Antonius
Edegem



NEVENBESTEMMING
– multifunctioneel
gebruik “in de tijd”
Heilig Kruis
Boekhoute

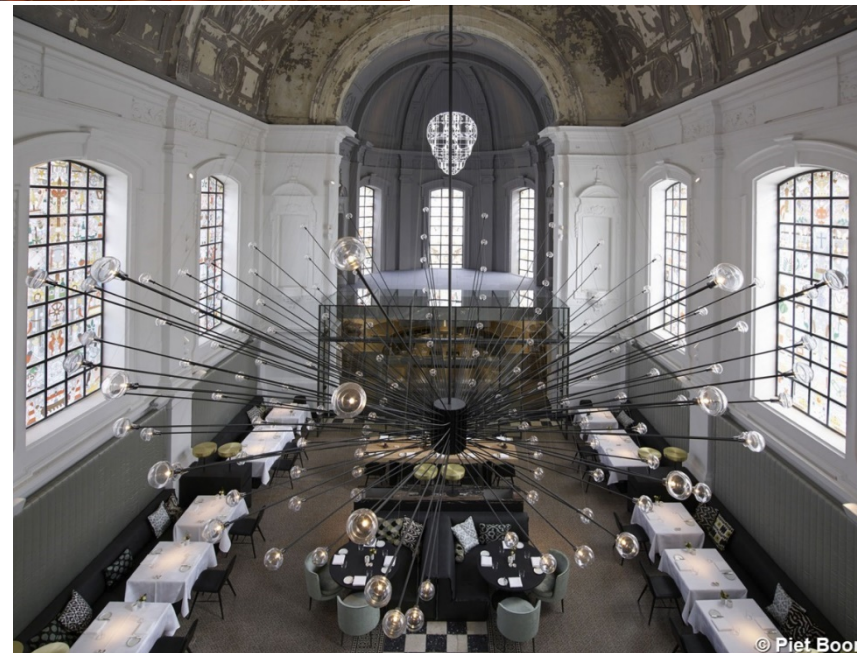
NEVENBESTEMMING
– multifunctioneel
gebruik “in de tijd”
Heilige Lodewijk van
Montfort Deurne





NEVENBESTEMMING
– gedeeld gebruik
“in de ruimte”
Bibliotheek in kerk –
Kaulille (Limburg)

HERBESTEMMING
The Jane Restaurant –
Antwerpen





INHOUD

volgens nota Bourgeois

- Moet basisgegevens omvatten betreffende:
 - de parochiekerken als gebouw, met onder meer de cultuurhistorische waarde, de architecturale mogelijkheden, de bouwfysische toestand, de mogelijkheid tot compartimentering, ...;
 - de parochiekerk in zijn ruimtelijke omgeving;
 - het actuele gebruik en de functie van de parochiekerk;
 - mogelijke interesse van andere actoren.
- + onderbouwde visie op het toekomstig gebruik en plan van aanpak hoe invulling zal gezocht worden
(volgens laatste wijziging Onroerend Erfgoeddecreet juli 2016)



PROCEDURE

volgens nota Bourgeois

- Dialoog tussen direct betrokkenen: gemeentebestuur, kerkraden en Centraal Kerkbestuur, bisschoppelijke overheid
- andere lokale actoren zoals socio-culturele verenigingen kunnen betrokken worden
- Centraal Kerkbestuur neemt bij voorkeur regierol op van het lokaal overleg

Waarom een kerkenbeleidsplan?

- Kerkelijke reflectie van schaalvergroting binnen de Kerk
- Noodzakelijk document om aanspraak te kunnen maken op premies of subsidies van de Vlaamse overheid:

- > voor beschermde kerken
Agentschap Onroerend Erfgoed
zie Onroerend Erfgoeddecreet



Vlaanderen
is erfgoed

- > voor niet-beschermde kerken: **Agentschap Binnenlands Bestuur**. In theorie volstaat een attest van bisschop en gemeente over lange termijngebruik van de kerk. In praktijk pleiten bisdommen voor kerkenbeleidsplan met een gezamenlijke beleidsvisie voor de hele gemeente.



AGENTSCHAP VOOR
**BINNENLANDS
BESTUUR**



Principes en aandachtspunten

- Langetermijnvisie: duidelijk aangegeven als er twijfel is of kerk nog uitsluitend zal gebruikt worden voor de eredienst
- Idealiter voor circa 20 jaar zoals kerkenbeheersplan
- Kritisch t.o.v. “de wereld is mijn dorp” principe
- De kerk is niet het enige gebouw in een parochie en gemeente (vb. pastorieën en parochiezen)



Stappenplan Kerkenbeleidsplan

- Stappenplan gebaseerd op:
 - Conceptnota Bourgeois (2011)
 - Decretale vereisten om subsidies te bekomen voor beschermde en niet-beschermde kerken
 - Pilotprojecten CRKC: Westhoek, Gent, Zwalm, ...
 - Ervaringen Vicariaat Vlaams-Brabant Mechelen
- Doel: kerkenbeleidsplan opstellen.
Implementatie van het plan hoort niet tot de opdracht.
- **5 fases met Stuurgroep, Kerkelijke en Burgerlijke werkgroep, grotere publiek, bisdom, gemeente**



STAPPENPLAN

- FASE 1: pastoraal of dekenaal plan
- FASE 2: kerkelijke en burgerlijke werkgroep
dialoog met de gemeentelijke overheid
- FASE 3: opmaak inventarissen, standpunt bepalen
- FASE 4: consultatieronde van ontwerp kerkenplan
- FASE 5: goedkeuring door bisschop en gemeenteraad
- NA HET KERKENBELEIDSPLAN: implementatie



FASE 1

**OPSTELLEN VAN PASTORAAL OF
DEKENAAL PLAN**



Pastoraal of dekenaal plan

- Beleidsnota van de pastorale ploeg over de organisatie van de pastorale activiteiten in nieuwe pastorales zones, dekenaat, ...
- Daaruit afgeleid: welke rol spelen de kerken in dit beleid? Welke kerken zijn waarvoor nodig? Volledig of gedeeltelijk? Welke kerken zijn niet nodig en kunnen een andere bestemming krijgen?

Werkwijze

- Varieert per Bisdom
- Elk bisdom beschikt hiervoor over eigen stappenplannen en begeleidende documenten
 - > zie:
<http://crkc.be/visie-en-stappenplannen-bisdommen>
 - Voor Bisdom Gent:
<https://www.kerknet.be/organisatie/bisdom-gent>



Werkwijze bisdom GENT

- Start 2011: niet louter federatie of centralisatie, ook initiatie en evangelisatie: positief project, maar ook structurele beleidsopties
- Keuze: geen nieuwe term zoals federatie of pastorale eenheid
- Snelle actie: al in **september 2016** naar 10 dekenaten. Van 400 naar heel wat minder parochies
- Aanstelling dekenale ploegen o.l.v. dekens
- Ankerkerken, maar ook kerken voor vieringen in de week, open huizen van gebed
- Hoeveel en welke kerken om nieuwe visie waar te maken?
- Besprekingen binnen nieuwe dekenale en parochiale structuren met nauwe opvolging van het Bisdom
- “Christus en de wereld ontmoeten” Visietekst 11 mei 2015:
(1) Christus ontmoeten en (2) Kerk zijn voor de wereld

BISDOM GENT




09.06.2015





Conclusies: beleidsdocument

- Conclusies worden neergeschreven in een dekenaal of pastoraal plan
 - Dit plan vormt de basis voor de verdere stappen in het opstellen van een kerkenbeleidsplan
- 



FASE 2

**DIALOOG MET DE GEMEENTELIJKE
OVERHEID**



Oprichten stuurgroep en werkgroepen



Stuurgroep

Werkgroep van
de kerkelijke
instanties

Werkgroep van
de burgerlijke
overheid



Samenstelling en begeleiding

- **Stuurgroep** = vertegenwoordiging uit de werkgroepen van resp. kerkelijke instanties en burgerlijke overheid
 - Deze stuurgroep wordt best **begeleid** door een deskundige (vrijwilliger of betaalde kracht). De intercommunales kunnen deze rol op zich nemen (vb. VENECO). Deze begeleider staat in voor:
 - Procesbegeleiding als moderator
 - Waken over doorloop van het traject
 - Logistieke ondersteuning
 - Deskundigheidsbewaking
- 
- 



Werkgroep van de Kerkelijke instanties

- **Samenstelling:** vertegenwoordigers van
 - Hogere kerkelijke overheid (vicaris, afgevaardigde van de bisschop in CKB, deken)
 - Pastoresploeg, parochieteam
 - Kerkfabrieken, CKB
- > Leden hebben bij voorkeur complementaire expertises (erfgoed, financieel, technisch, juridisch enz.)



Werkgroep van de burgerlijke overheid

- **Samenstelling:**
 - Beleid: burgemeester, schepenen van erediensten, patrimonium, financiën
 - Ambtenaren: patrimonium, erfgoed, communicatie, financiën
 - Optioneel:
 - vertegenwoordigers van alle fracties van de gemeenteraad
 - Vertegenwoordigers van het socio-cultureel werkveld (bv afgevaardigde van cultuurraad, erfgoedraad, ...)



FASE 3

**OPMAAK INVENTARISSEN EN
STANDPUNT STUURGROEP BEPALEN**





Opmaak inventarissen

- Pastorale of dekenale inventaris:
 - Geeft aan welke gebouwen in de toekomst in gebruik blijven voor de eredienst, afgeleid uit het pastoraal/dekenaal plan
 - Welke kerken zullen “zondagskerk” worden in de nieuwe pastorale zone
 - Welke kerken worden nog voor andere pastorale taken gebruikt (patroonsfeesten, processies, begrafenissen, huwelijken, doopsels, catechese, gebedsmomenten, etc.)
 - Mogelijke selectiecriteria: spreiding, pastorale kernen, aard/architectuur van het gebouw, toekomstmogelijkheden
 - Deze inventaris wordt aan de Stuurgroep gerapporteerd



Opmaak inventarissen

- Gemeente (of soms kerkfabrieken) stelt inventaris op van de gebouwen, zoals voorgesteld in nota Bourgeois:
 - Parochiekerken als gebouw, o.m. eigendomssituatie, erfgoedwaarde, bouwkundige toestand
 - Kosten op korte en middellange termijn
 - Parochiekerken in hun ruimtelijke omgeving
 - Actueel gebruik
 - Belangstelling van andere actoren
- Hulpmiddelen:
 - inventaris CRKC, rapporten Monumentenwacht, richtlijnen Vlaamse Bisschoppen, model van kerkenfiche CRKC
- Resultaat: een “kerkenportret” van elk van de kerken
- Gemeente maakt ook een lijst van andere noden qua infrastructuur in de volgende jaren
- Resultaat wordt gerapporteerd aan de stuurgroep



Sterkte-zwakte analyse door stuurgroep

- Op basis van de kerkenportretten wordt met de stuurgroep een sterkte-zwakte analyse van elk van de kerken gemaakt. Startpunt is het toekomstig gebruik zoals voorgesteld in het dekenaal/pastoraal plan:
 - Welke sterkten of zwakten hebben de kerken?
 - Welke mogelijkheden hebben de kerken voor een eventueel ander gebruik?



Gemeenschappelijk standpunt

- Op basis van dekenaal/pastoraal plan, kerkenportretten en sterkte-zwakte analyse, zoekt de Stuurgroep naar een gemeenschappelijk standpunt
- Uitschrijven van het ontwerp Kerkenbeleidsplan op basis van gemeenschappelijk standpunt
 - Hulpmiddelen: sjabloon kerkenbeleidsplan CRKC, sjablonen opgesteld door sommige bisdommen, modellen van goedgekeurde kerkenbeleidsplannen van andere gemeenten (via CRKC)





FASE 4

CONSULTATIERONDE VAN HET ONTWERP VAN KERKENBELEIDSPLAN






Consultatie van het brede publiek

- Voorstelling van ontwerp kerkenbeleidsplan tijdens een “Open Avond” voor de parochianen en burgers
 - Aandacht voor goede communicatie: uitnodiging, presentatie enz.
 - Mogelijkheid voorzien tot feedback vanwege publiek
- 
- 



Verwerking feedback en redactie definitief ontwerp

- Stuurgroep bespreekt feedback en past desgewenst het ontwerp aan
 - Stuurgroep keurt definitief ontwerp goed
- 



FASE 5

**GOEDKEURING DOOR BISSCHOP EN
GEMEENTERAAD**





Goedkeuring van het Kerkenbeleidsplan

- Ondertekening van het Kerkenbeleidsplan voor principiële akkoord door resp. burgerlijke (burgemeester, verantwoordelijke schep en, secretaris) en kerkelijke (vertegenwoordiger van de bisschop, voorzitter CKB) instanties
- Bisschop hecht vervolgens zijn goedkeuring aan het definitieve ondertekende ontwerp
- Vervolgens wordt het Kerkenbeleidsplan voorgelegd aan de Gemeenteraad en volgt een gemeenteraadsbesluit.





Na goedkeuring plan

**OPVOLGING VAN HET
KERKENBELEIDSPLAN**





Uitvoering van het plan

- Best gefaseerde aanpak: niet alles gelijk aanpakken
 - Starten met een kerk waarvoor al concrete mogelijkheden voorliggen
 - Mogelijkheid tot subsidie van studies (ontwerpend onderzoek) voor neven- of herbestemming: zie Projectbureau Herbestemming Kerken
 - Aandacht voor kwaliteitsvolle ingrepen: niet “knutselen”
- 
- 



Bijsturing plan

- Plan is in principe niet voor bepaalde duur, maar streefdoel is circa 20 jaar
- Bijsturing kan gebeuren op basis van veranderende realiteit:
 - Wijziging in de pastorale noden en in de functies van de kerkgebouwen
 - Vaststelling van nood aan publieke ruimte waarvoor een bepaalde kerk een oplossing zou kunnen bieden
- Bijsturing gebeurt in goed overleg tussen kerkelijke en burgerlijke verantwoordelijken

Meer info?

- www.crkc.be
 - jan.jaspers@crkc.be
 - jonas.danckers@crkc.be

<https://www.kerknet.be/organisatie/bisdom-gent>

- joris.dejonghe@kerknet.be